



BEGROTING 2023

IN ÉÉN OOGOPSLAG



Wilt u de complete
begroting lezen?
Ga dan naar onze website
www.gemeentesluis.nl



Strategie met ambitie

In de begroting in één oogopslag kunt u eenvoudig en snel onze ambities voor 2023 zien.
Het is een verkorte weergave van de begroting in woord en beeld.

BEGROTING 2023



Wist u dat?

- De gemeente Sluis jaarlijks onderhoud pleegt aan:
 - 98 gebouwen
 - 62 speelterreinen met totaal 391 speeltoestellen
 - 6.265 lichtmasten
 - 2.473.481 m² groen
 - 260 kilometer rioolleiding

HOEVEEL BETAAL IK IN 2023 AAN:

Afvalstoffenheffing	€ 302,80 (meer dan 2 persoons huishouden)
Rioolheffing	€ 293,10 (gemiddeld gezin)
OZB	€ 228,00 (bij een woning met een gemiddelde WOZ-waarde)

INKOMSTEN

WAAR KOMT HET VANDAAN?

Bedragen x € 1.000

Onroerende zaakbelasting	7.344
Afvalstoffenheffing	3.811
Rioolheffing	5.003
Toeristenbelasting	6.443
Forensenbelasting	5.366
Parkeerbelastingen	2.996
Leges burgerzaken	220
Leges omgevingsvergunningen	743
Overige leges / belastingen	1.202
Bijdragen van het Rijk	52.918
Verhuuropbrengsten van accommodaties	755
Verkoop gronden (incl. bedrijventerreinen)	788
Bijdragen uit voorzieningen (riool/afval)	109
Bijdragen uit reserves	2.110
Overige inkomsten	5.284
TOTAAL	95.092

UITGAVEN

WAAR GAAT HET NAAR TOE?

Bestuur en ondersteuning	29.612
Veiligheid	3.345
Verkeer, vervoer en waterstaat	8.782
Economie	2.199
Onderwijs	2.485
Sport, cultuur en recreatie	9.774
Sociaal domein	25.886
Volksgesondheid en Milieu	9.693
Volkshuisvesting, Ruimtelijke ordening en Stedelijke vernieuwing	3.316
TOTAAL	95.092

Paragraaf Grote projecten

Naast de verplichte paragrafen, staat er dit jaar een extra paragraaf 'Grote projecten' in de begroting. In deze paragraaf worden de grote projecten weergegeven. Deze projecten worden voordat een project van start kan gaan, uitgewerkt in een plan van aanpak inclusief de benodigde middelen ten behoeve van personele capaciteit. Voor reeds lopende projecten vindt deze uitwerking alsnog plaats. Het projectplan van majeure projecten (grote projecten) wordt ter besluitvorming aan het college voorgelegd. Naast de grote projecten staan ook een aantal reguliere projecten op de planning.

Grote projecten

- Havengebied Breskens
- Masterplan-Nieuwvliet
- Cadzand-Bad
- Parkeren 2.0
- Vitaal West Zeeuws-Vlaanderen
- Rechtmatigheidsverantwoording
- (Burger)participatie
- Duurzaamheid

Duurzaamheid

wethouder Cees Liefing



Onder duurzaamheid onderscheiden we drie pijlers: energie, klimaat en circulariteit. De omschakeling van fossiele energiebronnen naar meer duurzame vormen van energie en de gevolgen van de veranderingen in het klimaat zijn de belangrijkste opgaven waar de samenleving voor staat. In 2023 komen we met een allesomvattend beleidsplan Duurzaamheid waarin de drie pijlers aan bod komen. De geschetste maatschappelijke opgave is daarbij leidend. In het beleidsplan spreken we ambities uit en stippelen we een strategie uit om onze ambities waar te maken. Die strategie is leidend voor concrete acties en besluitvorming. Ter voorbereiding op het beleidsplan is in het laatste kwartaal van 2022 een bestuursopdracht aan de gemeenteraad voorgelegd ter vaststelling. Onderdeel van deze bestuursopdracht is op welke wijze we vormgeven aan de brede maatschappelijke discussie. Daarbij denken we aan een burgerberaad.

Speerpunten

1. Uitvoering van de Energietransitie, waaronder uitvoering Transitievisie Warmte;
2. Uitvoering van het Klimaatakkoord;
3. Invulling geven aan de klimaatadaptatiestrategie.



Wat willen we bereiken?

Speerpunt 1: Energie

- Uitvoering van de energietransitie vindt plaats op een wijze die past bij de financiële draagkracht van inwoners en bedrijven.

Speerpunt 2: Klimaatakkoord

- Woningen, bedrijven en overheidsgebouwen voldoen tijdig aan de duurzaamheidseisen die door het Rijk worden gesteld.

Speerpunt 3: Klimaatadaptatie

- Een veilige en leefbare fysieke leefomgeving vormt de fundering voor maatschappelijke opgaven en activiteiten.



We willen onze economische structuur verbreden naar kennisintensieve bedrijvigheid in de zakelijke dienstverlening en handel. Daarnaast zien we kansen voor de food- en maakindustrie. Een aantrekkelijk ondernemersklimaat is daarbij noodzakelijk. Wat betreft de arbeidsmarkt richten we ons op het behouden, en meer nog op het realiseren van een toename, van het arbeidspotentieel. We willen onze jongeren behouden voor de regio. Dat betekent ook dat we het voor hoger opgeleide jongeren aantrekkelijk(er) willen maken om terug te keren. Een belangrijke (rand-)voorwaarde hierbij is de beschikbaarheid van voldoende, betaalbare woningen. We komen in 2023 met een beleidsplan Economie in de vorm van een economische agenda. Deze vertalen we in een uitvoeringsprogramma inclusief financiële paragraaf. Het uitvoeringsprogramma vormt de basis voor ons economisch beleid in de komende bestuursperiode.

Speerpunten

1. Versterken van de economische ontwikkeling door naast toerisme ook andere economische pijlers te versterken en zo de afhankelijkheid van één sector te verkleinen;
2. Aanpakken van de tekorten op de arbeidsmarkt als gevolg van vergrijzing en ontgroening;
3. Mobiele en digitale bereikbaarheid.

Wat willen we bereiken?

Speerpunt 1: Economische ontwikkeling

- Ten aanzien van het toerisme streven we naar een optimaal evenwicht tussen leefbaarheid, aantrekkelijke bestemming, economische ontwikkeling, natuur en een open landschap.
- Geconcentreerde winkelgebieden die zich bevinden in centrumgebieden met een divers en aantrekkelijk aanbod dat aansluit op de vraag.
- Voldoende aanbod van grond op bedrijventerreinen. We kijken daarbij voornamelijk naar de meest kansrijke locaties.
- Een toekomstbestendige landbouwsector.
- Aantrekkelijk ondernemersklimaat.

Speerpunt 2: Arbeidsmarkt

- Balans op de arbeidsmarkt met inzet op toename en behoud arbeidspotentieel.

Speerpunt 3: Mobiele en digitale bereikbaarheid

- Glasvezel is beschikbaar voor inwoners en bedrijven zowel in de kernen als in het buitengebied.
- Een dekkend mobiel netwerk in de gemeente Sluis met voldoende snelheid en capaciteit.



We bekijken vraagstukken rondom nieuwbouw, de verbetering van de bestaande woningvoorraad en (het behoud van) voorzieningen in onderlinge samenhang. Het is belangrijk dat de gemeente beschikt over voldoende woningen. Dit om een bijdrage te kunnen leveren aan de verdere economische ontwikkeling van de gemeente, de aantrekkelijkheid voor de arbeidsmarkt te verhogen en de leefbaarheid in onze gemeente verder te verbeteren. Deze woningen dienen daarbij wel te voldoen aan de eisen van deze tijd: verduurzaamd en passend bij de veranderende bevolkingsamenstelling en bij de woonwensen van onze inwoners. We streven daarbij ook naar een prettige, groene en veilige woonomgeving, die klimaatbestendig is en voldoende voorzieningen biedt. Voor het behoud van voorzieningen in de verschillende kernen, is het noodzakelijk dat er voldoende gebruikers zijn, om de kwaliteit en betaalbaarheid te garanderen. Ook de bereikbaarheid van deze voorzieningen is een aandachtspunt, mede vanwege de concentratie van voorzieningen, de vergrijzing van onze bevolking en een gewijzigd openbaar vervoersysteem.

Speerpunten

1. Nieuwbouw voor permanente bewoning;
2. Transformatie van de bestaande woningvoorraad;
3. Behouden van essentiële voorzieningen (zorg/onderwijs) in de gemeente;
4. Aandacht voor de bereikbaarheid van voorzieningen.

Wat willen we bereiken?

Speerpunt 1 en 2: Wonen

- Evenwichtige groei van de bevolking onder andere door nieuwbouw van woningen voor permanente bewoning die kwalitatief en kwantitatief aansluit op de behoefte, met aandacht voor flexibel en aanpasbaar bouwen, gericht op kansrijke groepen en passend bij de behoefte van de arbeidsmarkt.
- Verbeteren van de kwaliteit en beschikbaarheid van de bestaande woningen.
- Beperken van de mogelijkheden om woningen die geschikt zijn voor permanente bewoning als tweede woning te gebruiken en woningen die geschikt zijn voor permanente bewoning mogen maximaal vier weken per jaar worden verhuurd. Voorkomen dat nieuw te bouwen woningen die geschikt zijn voor permanente bewoning worden ingezet als tweede woning of om kortdurend toeristisch te verhuren.

Speerpunt 3: Voorzieningen

- We streven naar samenhang van wonen en voorzieningen in de vijf dragende kernen. Essentiële voorzieningen, alsmede de kwaliteit hiervan, behouden door het aangaan van samenwerkingsverbanden dan wel anders te organiseren.

Speerpunt 4: Mobiliteit

- Integraal beleid op het gebied van mobiliteit.
- Een fijnmazig en goed aansluitend (openbaar) vervoersnetwerk/ketenmobiliteit.





De gemeente is voor velen de eerste overheid. We zijn letterlijk dichtbij, als het bijvoorbeeld de fysieke leefomgeving betreft of tastbare producten zoals een paspoort. Daarnaast nemen we veel besluiten die inwoners en ondernemers aangaan. In de uitvoering van al onze dienstverlenende taken willen wij klantgericht en betrouwbaar zijn. Wij staan voor een veilige leefomgeving. Als gemeente vervullen we de regierol om, samen met onze veiligheidspartners en de inwoners, te komen tot integraal beleid (en uitvoering daarvan) om dit doel te realiseren. We zoeken actief samenwerking op met partners die ons kunnen helpen bij het bereiken van onze ambities.

Wat willen we bereiken?

Speerpunten

1. Een veilige omgeving voor inwoners, ondernemers en bezoekers;
2. Een weerbare en integere overheid (bestuurlijk en ambtelijk);
3. Goede bereikbaarheid van de gemeente, zowel fysiek als digitaal;
4. De klantvraag staat voorop bij de verdere ontwikkeling van ons dienstverleningsconcept;
5. Informeren en betrekken van inwoners, ondernemers en bezoekers. Een sterke (bestuurlijke) samenwerking in de regio;
6. Burgerparticipatie.

Speerpunt 1 en 2: Veiligheid

- Een veilige leefomgeving, waarbij we nauw samenwerken met onze inwoners en veiligheidspartners (politie, justitie, brandweer, zorgpartners en andere hulpverleningsdiensten).
- Een weerbare en integere overheid.

Speerpunt 3: Communicatie

- Informeren en betrekken van de inwoners, ondernemers en bezoekers.

Speerpunt 4: Dienstverlening

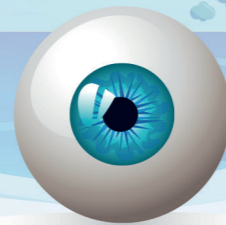
- Goede bereikbaarheid, zowel fysiek als digitaal, in alle dienstverlenende processen.
- De klantvraag staat voorop bij de verdere ontwikkeling van ons dienstverleningsconcept.

Speerpunt 5: Bestuurlijke samenwerking

- Het realiseren van de doelen op onze strategische agenda ten aanzien van wonen, voorzieningen en mobiliteit, economie en arbeidsmarkt, en energie, klimaat en duurzaamheid.

Speerpunt 6: Burgerparticipatie

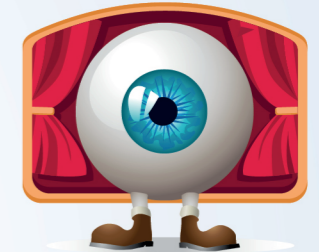
- Belangenorganisaties, inwoners en andere betrokkenen hebben in ruime mate inspraak in onze beleidsvoornemens. De band met dorps- en stadsraden wordt aangehaald, zij zijn een belangrijke gesprekspartner.



Sinds de decentralisaties van 2015 zijn gemeenten verantwoordelijk voor de ondersteuning en begeleiding van kwetsbare inwoners. De kern van het sociaal domein is de uitvoering van drie wetten: de Participatiewet, de Wet jeugdhulp en de Wet maatschappelijke ondersteuning 2015. De uitvoering van deze wetten is echter nauw verbonden met de uitvoering van de Wet passend onderwijs, de Wet inburgering, de Wet schuldhulpverlening, de Wet publieke gezondheid, de Wet verplichte geestelijke gezondheidszorg en de aanpak Personen met verward gedrag. Al deze wetten zijn instrumenten om de ondersteuning van kwetsbare inwoners gestalte te geven. Als we spreken over het Sociaal Domein, dan bedoelen we het samenspel tussen alle sectoren die te maken hebben met de sociale kant van het gemeentelijke beleid: zorg, welzijn, onderwijs, gezondheidszorg, opvoeding, inburgering en sociale activering. Het gaat voor de individuele inwoner met zijn noden en behoeften om het samenspel van de gemeenschap en het zorgaanbod van professionals. Vandaar dat we ook inzetten op burgerparticipatie. We streven bij de dienstverlening aan onze inwoners naar een ondersteunings- en hulpaanbod dat past bij wat mensen nodig hebben en dat effectief, dichtbij en betaalbaar is. Laagdrempelig en zonder wachtlijsten. Inwoners vragen daarbij om een integrale benadering van hun vraag en het zorg- en ondersteuningsaanbod. We werken daarom intensief samen waarbij de cliënt centraal staat. Naast het bieden van toegang tot zorg en ondersteuning gaan we ook (meer dan voorheen) inzetten op preventie en ombuigen van zorg.

Speerpunten

1. Meer preventie door ombuigen van zorg naar welzijn;
2. Integrale toegang en dienstverlening;
3. Clusteren van wonen, zorg en voorzieningen;
4. Beter grip en sturing op uitgaven.



Wat willen we bereiken?

Speerpunt 1: Preventie en ombuigen van zorg

- De inzet en focus van de gemeente verschuift van zorg naar welzijn.
- Een gezond, veilig en prettig leefklimaat.
- Alle jeugdigen binnen de gemeente Sluis groeien veilig op, krijgen de kansen om hun talenten te ontwikkelen en naar vermogen mee te doen.
- Het realiseren van gratis kinderopvang.
- We streven naar een goede aansluiting tussen Onderwijs en Jeugdzorg.
- Het bestrijden van energiearmoede.
- Zo veel mogelijk inwoners participeren via (beschut) werk of via dagbesteding.

Speerpunt 2: Integrale toegang en dienstverlening

- De gemeente streeft naar een hulp- en ondersteuningsaanbod dat past bij wat de inwoners nodig hebben. De basisdienstverlening is op orde. Aanvragen worden afgewerkt binnen de wettelijke termijn. De hulpvraag van de inwoner wordt integraal benaderd, vanuit ieders rol, verantwoordelijkheid en bevoegdheid, maar ook vanuit ieders expertise en mogelijkheden. Het aanbod is laagdrempelig, beschikbaar en betaalbaar.

Speerpunt 3: Clusteren van wonen, zorg en voorzieningen

- Om de zorgkloof te overbruggen willen we wonen, zorg en voorzieningen ook fysiek dicht bij elkaar brengen. Dit moet leiden tot minder reisdrempels van (schaarse) professionals en (minder mobiele) ouderen. En tot meer (sociale) ontmoetingen en sterkere informele netwerken.

Speerpunt 4: Beter grip en sturing op uitgaven

- Beter inzicht in oorzaken van kostenstijgingen.

Wist u dat?
De gemeente Sluis voor de tweede keer een kinderraad en kinderburgemeester heeft geïnstalleerd? En dat zij onderwerpen op de agenda zetten die zij belangrijk vinden voor alle kinderen binnen onze gemeente?





BEGROTING 2023 IN ÉÉN OOGOPSLAG

Wist u dat?

De gemeente Sluis
een stedenband heeft met
de gemeente Amsterdam?

Wist u dat?

De gemeente Sluis
€4 miljoen heeft vrijgemaakt
voor het stimuleren
van verduurzaming?

