

Nota Burgerparticipatie

September 2019

Inhoud

1. Inleiding	3
1.1 Koppeling herziening visiedocument Krachtig Verbonden	4
1.2 Omgevingswet	4
2. Definitie burgerparticipatie	5
3. Burgerparticipatie: burgerinitiatieven, meedenken & meedoen.	6
3.1 Burgerinitiatieven	7
3.2 Meedenken	9
3.3 Meedoen	13
4. Vervolg.....	14

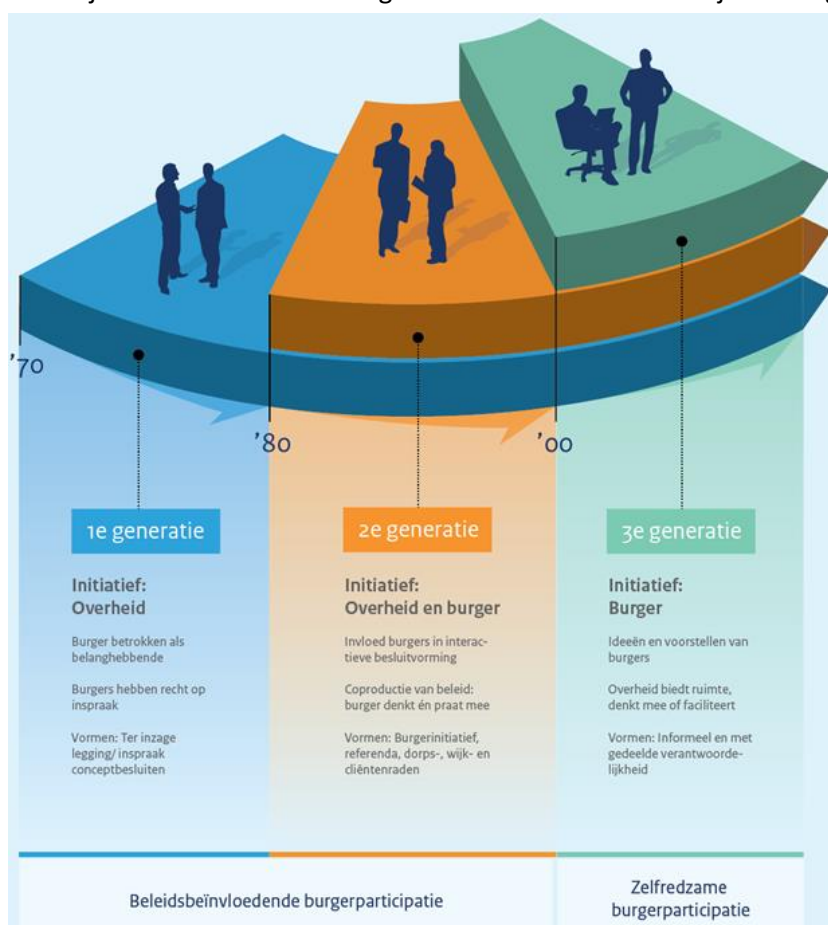
1. Inleiding

De samenleving verandert en de houding van de burger tot het openbaar bestuur daarmee ook. Het begrip burgerparticipatie is alomtegenwoordig in onze samenleving. Inwoners kijken met een kritische blik naar de overheid en vragen steeds meer zeggenschap over gemeentelijke aangelegenheden die hen direct raken. Deze ontwikkelingen zijn al bezig sinds de jaren '70, en landelijk wordt er gerefereerd naar de drie generaties van burgerparticipatie (zie figuur 1). De overheid kan deze ontwikkelingen niet negeren en heeft de opgave hier op juiste wijze op in te spelen. Deze opgave is niet makkelijk: burgerparticipatie is een breed begrip dat op verschillende manieren geïnterpreteerd en vormgegeven kan worden.

Ook de gemeente Sluis besteedt sinds enkele jaren steeds meer aandacht aan burgerparticipatie. Zo zijn er adviesraden actief, worden stads- en dorpsraden bij diverse zaken betrokken, wordt er in iedere kern een tweejaarlijks kernbezoek georganiseerd, en is er subsidie beschikbaar voor leefbaarheidsinitiatieven. Daarnaast worden belanghebbenden regelmatig betrokken bij beleidsvorming of plannen, zoals bij de herinrichting van het centrum Schoondijke, de totstandkoming van het visiedocument Krachtig Verbonden, het project Toekomstige Zorg West Zeeuws-Vlaanderen en de totstandkoming van de dorpsvisie Retranchement. Er is daardoor steeds meer behoefte aan heldere kaders en beleidsregels voor het toepassen van deze vormen van burgerparticipatie. In deze context is de beleidsnota die voor u ligt opgesteld.

In februari 2019 zijn de eerste kaders voor burgerparticipatie vastgesteld door de gemeenteraad. In deze beleidsnota zijn die kaders verder uitgewerkt. We moeten hierbij rekening houden

dat burgerparticipatie vooral een manier van werken is die niet vastomlijnd is, maar aangepast kan worden op ontwikkelingen in de omgeving. Het is een groeimodel, waarbij steeds nieuwe wegen gezocht zullen worden om ruimte te geven aan participatieprocessen. "One size fits all" bestaat hierbij niet. Het algemene belang en individueel belang moeten continu op de juiste manier afgewogen worden. Voor zowel bestuurders als de ambtelijke organisatie betekent dit een extra scherpe antenne op wensen en bijdragen van de



Figuur 1 - Drie generaties burgerparticipatie jaren '70 tot nu

omgeving. Een andere manier van werken en denken moet uiteraard eigen gemaakt worden. Wanneer dit zorgvuldig wordt gedaan kan burgerparticipatie ten goede komen aan de kwaliteit en uitvoering van beleid en de leefbaarheid in de omgeving.

1.1 Koppeling herziening visiedocument Krachtig Verbonden

In het visiedocument Krachtig Verbonden (2016-2020) wordt de volgende definitie van burgerparticipatie gehanteerd:

De acties (meedoen, meedenken, organiseren) die inwoners, als individu of als groep, ondernemen om de leefbaarheid van hun leefomgeving positief te beïnvloeden." Het gaat hierbij om participatie "niet alleen in de maatschappij en het sociaal-cultureel leven, maar ook in de zorg, in het onderwijs en in het politieke leven. [...] Onder burgerparticipatie verstaan we ook de inzet van inwoners in de vrijwillige voorliggende voorzieningen zoals burgeradviseurs, vrijwillige thuishulp, vrijwillige mantelzorgondersteuning en vrijwillige ondersteuning statushouders, maar ook betrokkenheid van burgers bij de exploitatie en het beheer van accommodaties, bij groenonderhoud en bij openbaar vervoer c.q. in de buurtbus. Burgerparticipatie betekent verder ook dat instellingen, organisaties, ondernemers en adviesorganen betrokken worden bij beleidsvorming van de gemeente, gaan stemmen, hun mening laten horen op forums, via sociale media of in polls.

Deze bovenstaande definitie is erg breed en daardoor lastig mee te werken. In het voorjaar van 2019 is het traject in gang gezet om het visiedocument Krachtig Verbonden te evalueren en te herzien. Hierbij is besloten dat burgerparticipatie een overkoepelend thema wordt binnen het vernieuwde visiedocument. Aangezien deze beleidsnota Burgerparticipatie die voor u ligt eerder zal worden vastgesteld dan het nieuwe visiedocument, zal de werkgroep Burgerparticipatie voor de herziening van het visiedocument zich met name richten op het uitvoeringsplan. Wij vragen hierbij de hulp van burgers, zodat het uitvoeringsplan zoveel mogelijk aansluit bij hun wensen, kwaliteiten en behoeften. De werkgroep volgt hierbij het tijdsplan van de herziening van het visiedocument Krachtig Verbonden, waarbij in het voorjaar van 2020 een uitvoeringsplan zal worden opgeleverd.

1.2 Omgevingswet

Op 1 januari 2021 treedt naar verwachting de Omgevingswet (hierna: Ow) in werking. De Ow zet sterk in op vroegtijdige publieksparticipatie bij besluitvorming. Vanuit de wens om vrijheid en mogelijkheden tot maatwerk aan bestuursorganen te bieden, is ervoor gekozen participatie niet uitgebreid en gedetailleerd te regelen in de wet. Wel dient aangegeven te hoe voorzien wordt in burgerparticipatie. Voor de inwerkingtreding van de wet dient hierover een besluit te zijn genomen.

2. Definitie burgerparticipatie

Er zijn vele definities in omloop voor het begrip burgerparticipatie. In deze nota wordt uitgegaan van de volgende: *Burgerparticipatie is een vorm van samenwerking tussen inwoners en gemeente waarbij burgers, direct of indirect, de kans krijgen om invloed uit te oefenen op de ontwikkeling, uitvoering en/of evaluatie van beleid, projecten en plannen. Deze samenwerking kan worden geïnitieerd door burgers zelf, een maatschappelijke organisatie, een buurtplatform of door de gemeente. Onder burgers verstaan we ook instellingen, organisaties, ondernemers en adviesorganen.*

Burgerparticipatie heeft vele gezichten en vormen. De gemeente Sluis zal zich de komende jaren actief inzetten op drie vormen (zie voor de verdere uitwerking hoofdstuk 3):

- **Burgerinitiatieven**, definitie:
Een initiatief van één of meerdere burgers dat onverplicht wordt opgestart ten behoeve van anderen of de samenleving. Het initiatief gaat verder dan individueel eigenbelang of individueel ongenoegen en heeft een meerwaarde voor de samenleving. De initiatiefnemers kunnen (groepjes) individuen zijn, maar ook verenigingen, stichtingen en/of bedrijven. In deze nota wordt niet het formele burgerinitiatief bedoeld, waarbij burgers het recht hebben om een onderwerp op de agenda van de volksvertegenwoordiging te zetten.
- **Meedenken**, definitie:
De gemeente betreft burgers/partijen vroegtijdig bij het ontwikkelen van beleid/plannen.
- **Meedoen**, definitie:
De gemeente vraagt burgers om bepaalde taken uit te voeren.

Burgerparticipatie is geen doel op zich, maar het is een middel om bepaalde doelen te bereiken. Er wordt vaak veel nadruk gelegd op het creëren van steun en participatie zelf, maar de nadruk moet vooral liggen op het creëren van kwalitatief goede resultaten. Een goed georganiseerde vorm van burgerparticipatie draagt bij aan:

- Kwaliteit. Burgers hebben vaak kennis in huis die de gemeente niet heeft, met name over de eigen directe leefomgeving. Belangen kunnen hierdoor beter worden afgewogen en er kan beter ingespeeld worden op hetgeen waar burgers behoefte aan hebben. Dit komt ten goede van de kwaliteit van het initiatief/beleid/project.
- Draagvlak. Betrokkenheid van burgers bij een initiatief of beleidsplan zal ertoe leiden dat er meer draagvlak is voor het uiteindelijke besluit.
- Vertrouwen. Door burgers te betrekken bij een initiatief of beleidsplan zullen zij de gemeentelijke organisatie beter begrijpen en daardoor zal er een toename ontstaan van vertrouwen in de gemeente.
- Verantwoordelijkheid. Door burgers te betrekken bij beleid/plannen of burgerinitiatieven te stimuleren zullen zij zich meer verantwoordelijk voelen voor hun eigen leefomgeving.

3. Burgerparticipatie: burgerinitiatieven, meedenken & meedoen.

Zoals in hoofdstuk 2 al aangegeven zal de gemeente Sluis zich gaan richten op drie vormen van burgerparticipatie: burgerinitiatieven, meedenken en meedoen. In dit hoofdstuk worden deze vormen verder toegelicht en de uitgangspunten uiteengezet. Hierbij is het belangrijk om goed uiteen te zetten wat de verschillende rollen en verantwoordelijkheden zijn t.a.v. burgerparticipatie.

Rollen en verantwoordelijkheden t.a.v. burgerparticipatie

Burgerparticipatie vraagt om een organisatie die omgevingsgericht werkt. Bestuur, management en de ambtelijke organisatie zullen hier samen handen en voeten aan moeten geven. Daarbij hebben zij ieder hun eigen rol en verantwoordelijkheid.

Gemeenteraad. De gemeenteraad is kadersteller, controleur en volksvertegenwoordiger. Zij stellen de kaders t.a.v. burgerinitiatieven, meedenken en meedoen. Zij controleren of burgerparticipatietrajecten aan de kaders voldoen (proces), of deze trajecten zorgvuldig zijn uitgevoerd, en of de uitkomst recht doet aan alle betrokkenen. Ook hebben zij als volksvertegenwoordiging een antennefunctie om signalen uit de samenleving op te vangen. Tevens kan de gemeenteraad budget vrijmaken voor het inzetten van instrumenten t.b.v. burgerparticipatie (zoals subsidie). Daarnaast neemt de gemeenteraad altijd het uiteindelijke besluit, waarin de uitkomst van het participatieproces serieus wordt meegenomen.

College. Het college is verantwoordelijk voor het toepassen van burgerparticipatie. Zij zijn initiator en/of facilitator. Zij zijn verantwoordelijk voor de voorbereiding, uitvoering en evaluatie van burgerparticipatie. Bij projecten of beleidsontwikkelingen waar de raad verantwoordelijk is voor de besluitvorming, zal het college in de initiatief fase een voorstel doen aan de raad ten aanzien van burgerparticipatie.

Ambtelijk. De ambtelijke organisatie is grotendeels belast met de uitvoering. Ambtenaren stellen zich open voor de omgeving en zorgen dat ze getraind zijn in het begeleiden van participatieprocessen. Daar waar nodig zullen (extra) competenties op dit gebied verder ontwikkeld worden. Tevens moet er op worden toegezien dat er een eenduidige werkwijze bestaat t.a.v. burgerparticipatie.

3.1 Burgerinitiatieven

Een initiatief van één of meerdere burgers dat onverplicht wordt opgestart ten behoeve van anderen of de samenleving. Het initiatief gaat verder dan individueel eigenbelang of individueel ongenoegen en heeft een meerwaarde voor de samenleving. De initiatiefnemers kunnen (groepjes) individuen zijn, maar ook verenigingen, stichtingen en/of bedrijven. In deze nota wordt niet het formele burgerinitiatief bedoeld, waarbij burgers het recht hebben om een onderwerp op de agenda van de volksvertegenwoordiging te zetten.

Uitgangspunten

1. De gemeente Sluis staat open voor burgerinitiatieven. Burgerinitiatieven hebben veel waarde, zowel voor de maatschappij als voor de lokale overheid:

- Ze kunnen een positief effect hebben op de sociale cohesie en leefbaarheid van de omgeving;
- Ze kunnen leiden tot een grotere burgers tevredenheid;
- Ze kunnen maatschappelijke problemen aanpakken;
- Ze stimuleren eigen verantwoordelijkheid en grotere betrokkenheid van de bevolking.

2. Burgerinitiatieven zijn er in allerlei verschillende vormen en maten: groot- en kleinschalig, lang- en kortlopend, in het ruimtelijk domein of in het sociaal domein. Er zijn ook veel burgerinitiatieven die buiten de gemeente om gaan. Dat is prima en de gemeente intervenueert niet met deze initiatieven.

3. Burgerinitiatieven zijn van de burgers, en die blijven ook van hen. Indien een initiatief daar behoefte aan heeft, kan tijdelijke ondersteuning worden gevraagd bij de gemeente. Voorwaarden hierbij zijn:

- Het initiatief is van maatschappelijk belang/heeft publieke waarde;
- Het initiatief is niet in strijd met de wet of op dat moment geldend beleid;
- Het initiatief heeft voldoende draagvlak in de omgeving;
- De initiatiefnemer is bereid om zelf substantieel tijd en moeite te besteden aan de voorbereiding, uitvoering en bekostiging van het initiatief.

4. De gemeente Sluis biedt de volgende instrumenten waarmee initiatieven tijdelijk ondersteund kunnen worden:

- Subsidiemogelijkheden. Op dit moment wordt er volop gebruik gemaakt van de leefbaarheidssubsidie. Deze subsidie heeft als doel het bevorderen van leefbaarheid en sociale cohesie door middel van activiteiten en ontmoeting. Het subsidiebeleid is een van de onderwerpen die wordt meegenomen in de herziening van het visiedocument Krachtig Verbonden. Hierbij zal worden geadviseerd om een duidelijker onderscheid te maken tussen subsidies voor kleinschalige/tijdelijke burgerinitiatieven en structurele initiatieven/activiteiten.

- Ambtelijke ondersteuning. Indien gewenst kan in de opstartfase gebruik gemaakt worden van ambtelijk meedenken over de opzet van een initiatief. Deze vorm van ondersteuning is altijd tijdelijk van aard. Initiatiefnemers worden geacht zelf tijd en energie in hun initiatief te steken en het is niet de bedoeling dat de gemeente het initiatief overneemt. Daarnaast wordt getracht procedures te versoepelen waardoor het makkelijker wordt om een initiatief te starten. Zie voor een voorbeeld het kader #burgerinitiatief.
- Facilitaire ondersteuning door middel van het beschikbaar stellen van gemeentelijke ruimtes. Dit wordt enkel gedaan indien een initiatief geen gemeentelijke subsidie ontvangt.

#Burgerinitiatief. Soms moeten burgerinitiatieven een vergunning aanvragen in verband met het organiseren van een activiteit. Vrijwilligers regelen dit vaak in hun vrije tijd en proberen dit zo goed mogelijk te doen met de kennis die ze hebben. Het komt wel eens voor dat de aanvraag niet volledig of juist is ingevuld. In plaats van de aanvraag meteen af te wijzen, kunnen medewerkers het initiatief verzoeken om de missende of onjuiste informatie aan te vullen of aan te passen.

5. Indien er geen instrumenten in kunnen worden gezet voor een bepaald initiatief wordt dit duidelijk en gemotiveerd gecommuniceerd naar de initiatiefnemers.

6. De gemeente communiceert duidelijk op welke manieren burgerinitiatieven ondersteund kunnen worden.

7. Burgers kunnen ook initiatief nemen om bepaalde taken van de gemeente over te nemen, bijvoorbeeld m.b.t. het beheer van buitenruimte. Dit is deels in lijn met Right to Challenge (RtC). Zoals in de kaderstelling van februari 2019 al werd aangegeven zal er naar aanleiding van een motie in de tweede kamer een landelijke regeling komen voor RtC. Hoewel deze regeling er nog niet is, staan we als gemeente Sluis wel open voor dit soort initiatieven. In dat geval zullen we op een afgewogen manier bepalen of en op welke manier het plan haalbaar is. Hierbij wordt gekeken in mogelijkheden. De initiatiefnemers doen dit participatieproces samen met de gemeente. De uiteindelijke besluitvorming blijft echter altijd bij de gemeenteraad.

8. Burgerinitiatieven komen nu via verschillende kanalen bij de gemeente binnen, zoals het college, opbouwwerkers, het algemene e-mailadres van de gemeente, de contactpersoon stads- en dorpsraden, of medewerkers van de buitendienst. Het overzicht ontbreekt soms en er is geen eenduidige wijze hoe deze initiatieven verder worden behandeld. Om hier meer eenduidigheid in te creëren zal er een aanspreekpunt worden ingericht waar alle vragen besproken kunnen worden. Dit aanspreekpunt zorgt ervoor dat advies en ondersteuning t.a.v. burgerinitiatieven geborgd wordt.

Financiële gevolgen burgerinitiatieven

De precieze financiële gevolgen zullen duidelijk worden wanneer het uitvoeringsplan definitief is, maar er zal waarschijnlijk rekening gehouden moeten worden met kosten voor interne trainingen/workshops, een verandering van begroting t.a.v. subsidies, en eventueel kosten voor het opzetten van een aanspreekpunt.

3.2 Meedenken

De gemeente betreft burgers/partijen vroegtijdig bij het ontwikkelen van beleid/plannen.

Uitgangspunten

1. De gemeente Sluis betreft in principe bij iedere project of beleidsvormingsproces belanghebbenden om mee te denken. Indien dit niet mogelijk is, zal dit gemotiveerd kenbaar gemaakt worden gemaakt.

Redenen waarom meedenken van burgers niet mogelijk is, zijn o.a.:

- Als het belang van inspraak niet opweegt tegen het belang van de verantwoordelijkheid van de gemeente voor kwetsbare groepen in de samenleving;
- Als de uitvoering van een beleidsvoornemen dermate spoedeisend is dat inspraak niet kan worden georganiseerd;
- Als inspraak bij of krachtens de wet is uitgesloten; bijvoorbeeld bij crisis/handhaving van de openbare orde.

2. De gemeente heeft de verplichting om te kijken welke belanghebbenden moeten worden betrokken bij een bepaald onderwerp/project/beleidsvormingsproces. Uitgangspunt hierbij is dat de betrokkenen een representatieve afspiegeling vormen van de belanghebbenden.

3. Bij de vormgeving van het burgerparticipatieproces wordt uitgegaan van de participatieladder (zie kader #participatieladder). Hierin zullen we ons met name richten op trede 3 (adviseren) en 4 (coproduceren). Trede 1 (informerend) en trede 2 (raadplegen) zijn geen vormen van meedenken, omdat dit niet-interactieve vormen van burgerparticipatie zijn. Trede 5 (meebeslissen) is voorlopig nog een stap te ver voor onze gemeente. De gemeenteraad behoudt zijn besluitvormende rol, maar zal de inbreng van participanten altijd serieus meewegen.

4. Er zijn verschillende manieren om het meedenken vorm te geven. Onder de punten 6, 7 en 8 in deze paragraaf staan enkele instrumenten die in de komende tijd sowieso verder onderzocht gaan worden. Daarnaast zijn er legio andere manieren, zoals debatten, keukentafelgesprekken, ideeënwedstrijden, workshops, interviews, inloopavonden, (sociale) media, scenario's, panels, etc. Om de afweging te maken op welke manier inwoners gaan meedenken, zullen er de volgende vragen worden gesteld. Het antwoord op deze vragen zal vooraf open en transparant worden gedeeld met de betrokkenen, zodat alle verwachtingen hetzelfde zijn.

- Wat is het doel van burgerparticipatie? Gaat dit om het vergroten van draagvlak of het verhogen van kwaliteit?
- In welke beleidsfase(n) wordt participatie een plaats gegeven?
- Welke rol en verantwoordelijkheid krijgen deelnemers?
- Welke belanghebbenden worden erbij betrokken?
- Wat is de duur van het traject? Structureel, incidenteel kortlopend, of incidenteel langer lopend?

#Participatieladder.

1: *Informeren*: de gemeente bepaalt en informeert betrokkenen hierover.

2: *Raadplegen*: de gemeente bepaalt in grote mate de agenda en vraagt burgers om een reactie. Inwoners kunnen ideeën, ervaringen en meningen meegeven, maar de gemeente is niet gebonden aan de uitkomst.

3: *Adviseren*: De gemeente stelt samen met inwoners de agenda op en geeft hen de gelegenheid om problemen aan te dragen en oplossingen te formuleren. De ideeën van burgers spelen een volwaardige rol in de ontwikkeling van beleid. De gemeente kan hier gemotiveerd van afwijken.

4: *Coproduceren*: De gemeente en inwoners komen samen een agenda overeen en zoeken samen oplossingen. De gemeente stelt vooraf kaders vast waarbinnen samengewerkt wordt.

5: *Meebeslissen*: De beleidsvorming wordt aan de burgers overgelaten, waarbij ambtenaren een adviserende rol spelen. De gemeente neemt de resultaten over, na toetsing aan vooraf gestelde kaders/randvoorwaarden.



5. Communicatie: wanneer de gemeente wil samenwerken met burgers, is het nodig dat de gemeente juiste en actuele informatie verstrekt. Behalve specifieke informatie aan betrokkenen moet ook voldoende aandacht besteedt worden aan het informeren en/of betrekken van inwoners die zich in eerste instantie niet laten horen.

6. Bij meedenken nodigt de gemeente inwoners uit om te participeren in projecten of beleidsontwikkelingsprocessen. Echter kunnen inwoners ook initiatief nemen om ideeën met de gemeente te delen en met als ambitie dit (gezamenlijk) verder uit te werken. Dit gebeurt nu ook al, maar deze initiatieven worden niet altijd serieus opgepakt (zie kader #meedenken). De gemeente Sluis staat open voor deze initiatieven. De gemeente zal met de initiatiefnemers in gesprek gaan en op een afgewogen manier bepalen of het plan/idee realistisch en haalbaar is. Hierbij wordt vooral gekeken in mogelijkheden. De initiatiefnemers doen dit participatieproces samen met de gemeente. De uiteindelijke besluitvorming blijft echter altijd bij de gemeenteraad.

#Meedenken. Een dorpsraad van een kern heeft een plan om een bepaalde weg in hun kern veiliger te maken. Ze zien concrete mogelijkheden tot een goede, haalbare oplossing. De ideeën heeft de dorpsraad verzonden aan de gemeente met de vraag om hierover in gesprek te gaan. Hierna is het echter stilgefallen; het plan was bij niemand in de organisatie bekend en/of was kwijtgeraakt.

7. We blijven gebruik maken van de reeds bestaande adviesraden. De verordeningen die hiervoor gelden zullen worden geëvalueerd. Ook het convenant met de stads- en dorpsraden wordt geëvalueerd. Hierbij zal goed gekeken worden naar welke mogelijkheden en ambities de adviesraden en stads- en dorpsraden hebben. Zo blijkt bijvoorbeeld in de praktijk dat het lastig is om goede, representatieve vrijwilligers te vinden die zich langdurig aan een advies-, stads- of dorpsraad willen binden. Dit heeft effect op de mate van inzetbaarheid en de kwaliteit van advisering. Tevens zullen we goed moeten kijken naar de representativiteit van de verschillende raden. Zo zijn stads- en dorpsraden vaak heel actief binnen hun eigen kern, maar vallen bewoners van het buitengebied vaak net tussen wal en schip.

8. Het oprichten van een burgerpanel zou een manier kunnen zijn om er voor te zorgen dat een meer representatieve groep inwoners zich kan buigen over een onderwerp/vraagstuk/project. Vaak is dit een online panel, waarbij een willekeurig gekozen groep inwoners een aantal keer per jaar wordt uitgenodigd voor een onderzoek. We gaan onderzoeken of er interesse is voor zo een panel en of dit haalbaar is.

9. We gaan onderzoeken welk(e) digitale participatie instrument(en) meerwaarde heeft/hebben voor onze gemeente. Dit zal pas worden gedaan bij wanneer er zich een onderwerp aandient waarbij een digitaal participatie-instrument nuttig kan zijn, omdat we als gemeente geen instrument willen aanschaffen zonder er vooralsnog gebruik van te gaan maken.

10. Jongeren blijven een lastig bereikbare doelgroep. We gaan onderzoeken of er interesse bestaat voor de oprichting van een jongerenraad. In samenwerking met enkele gemeenteraadsleden zijn hiervoor de eerste verkenningen gedaan. Met het Zwin College zal worden gekeken of er bij hen hiervoor interesse is en/of samenwerkingsmogelijkheden zijn. De eerstvolgende stap is om te peilen of er interesse bestaat bij jongeren voor gemeentelijke/politieke aangelegenheden via een Maatschappelijke Stage (MAS).

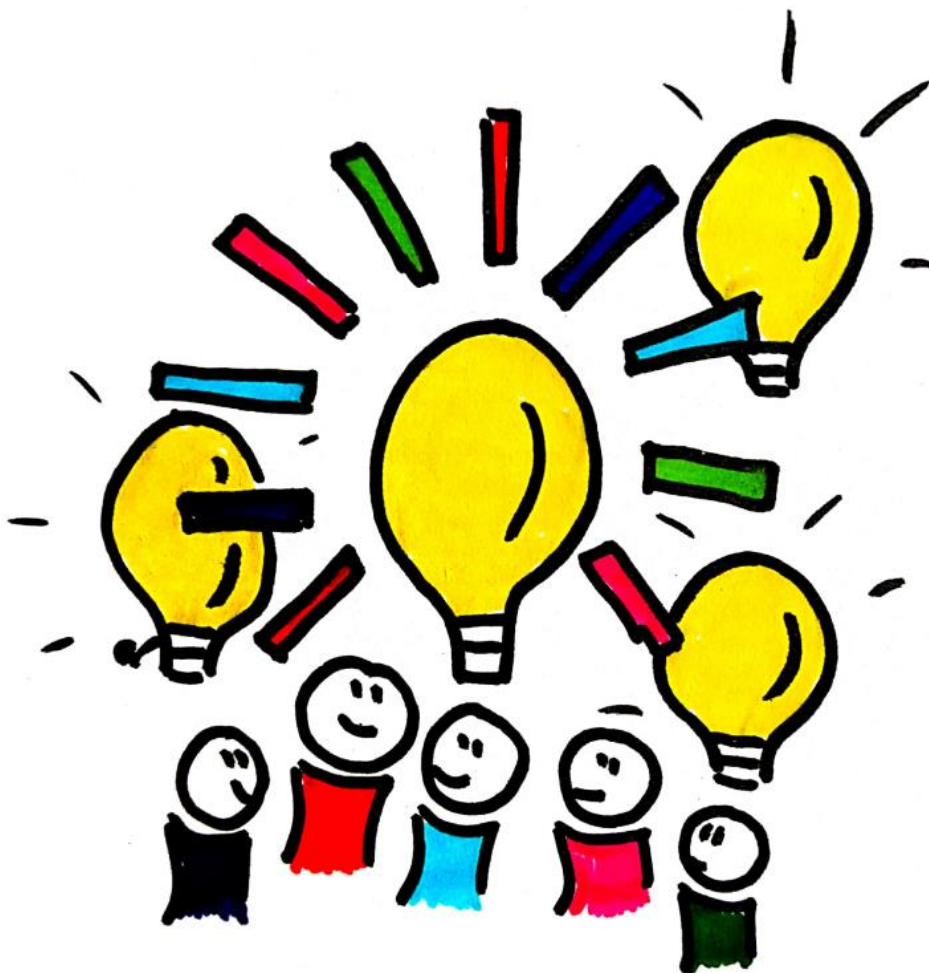
Financiële gevolgen meedenken

De precieze financiële gevolgen zullen duidelijk worden wanneer het uitvoeringsplan er ligt, maar er zal bijvoorbeeld rekening gehouden moeten worden met eventuele kosten voor interne trainingen/workshops, kosten participatieprocessen (bijv. organiseren van bijeenkomsten, inhuur onafhankelijke gespreksleider, medewerkers vrijmaken om hier tijd aan te besteden), en investering in (digitale) participatie instrumenten.

Wettelijke inspraak vs. burgerparticipatie

Er is een verschil tussen officiële inspraakprocedures en burgerparticipatie. Bij burgerparticipatie denkt of praat de burger mee tijdens het maken van plannen of beleid. Bij inspraak kunnen burgers hun mening laten horen door middel van wettelijke inspraakmogelijkheden, nadat een (beleids-)plan is afgerond. Het bevoegd orgaan besluit vervolgens al dan niet gehoor te geven aan de inspraakreactie. De gemeente Sluis gaat zich met name meer richten op het vroegtijdig betrekken van inwoners. Dit betekent niet dat dit in plaats komt van inspraakprocedures. Inspraak met betrekking tot beleid is

geregeld in de inspraakverordening Gemeente Sluis. Inspraak omtrent formele besluiten (zoals bestemmingsplannen en uitgebreide omgevingsvergunningen) vindt zijn grondslag in formele wetgeving (Awb, Wro, Wabo, etc.). Op basis van afdeling 3.4 van de Algemene wet bestuursrecht geldt de algemene voorbereidingsprocedure. Na bekendmaking van een ontwerpbesluit kunnen burgers een zienswijze indienen. Tegen het definitieve besluit kan beroep worden ingesteld. Wanneer de verwachting is dat er bij de burgers veel vragen leven over het bestemmingsplan, dan wordt de inspraakprocedure toegepast voorafgaand aan de algemene voorbereidingsprocedure, zodat hun mening eventueel eerder in de planvorming betrokken kan worden. Het biedt inwoners op deze manier wel de mogelijkheid tot het uiten van opvattingen over een plan, maar geeft dit weinig mogelijkheid tot wezenlijke beïnvloeding. Een keuze zou kunnen zijn de inspraak anders in te richten, zodat burgers in deze fase reeds kunnen meedenken en/of –praten.



3.3 Meedoen

De gemeente vraagt burgers om bepaalde taken uit te voeren.

Uitgangspunten

1. De gemeente Sluis zal inwoners niet vragen voor het structurele beheer of onderhoud van buitenruimte (zoals groenonderhoud). Deze keuze is gebaseerd op de ervaring dat het tegenwoordig steeds lastiger wordt om vrijwilligers voor lange tijd te binden aan een project, waardoor de continuïteit en duurzaamheid van het project moeilijker te waarborgen is. Indien burgers zelf actief vragen om structureel verantwoordelijk te zijn voor bepaalde projecten in de buitenruimte, dan zal de gemeente hier actief aan werken om dit mogelijk te maken. Zie ook paragraaf 3.1.

2. Voor kortdurende of eenmalige projecten zullen we steeds verkennen of het mogelijk is om een actieve bijdrage te vragen van burgers. Dit kan bijvoorbeeld in samenwerking met een dorps- of stadsraad. Uitgangspunt hierbij is dat een bezuinigingsdoelstelling nooit de reden zal zijn van een uitbesteding van taken.

3. Verschillende taken binnen het sociaal domein worden momenteel uitgevoerd door vrijwilligers. Het gaat hierbij om taken op het gebied van o.a. mantelzorg, begeleiding statushouders, schuldhulpverlening en de vriendendienst (maatjesproject). Dit zetten we voort. Er zal aandacht komen voor het werven, waarderen en ondersteunen/faciliteren van deze vrijwilligers zodat ze de taken op de juiste manier kunnen uitvoeren. Dit onderwerp komt ook terug in het Programma Sociaal Domein, wat ongeveer gelijk loopt met het proces voor de herziening van het visiedocument Krachtig Verbonden. Deze twee processen zullen in nauwe samenwerking worden uitgevoerd.

Financiële gevolgen meedoen

De precieze financiële gevolgen zullen duidelijk worden wanneer het uitvoeringsplan er ligt, maar er zal bijvoorbeeld rekening gehouden moeten worden met eventuele kosten voor interne trainingen/workshops, kosten voor vrijwilligerswaardering/-ondersteuning, en een eventuele verandering van begroting indien burgers zelf verantwoordelijkheid willen nemen voor taken die de gemeente momenteel uitvoert.

4. Vervolg

De ambtelijke werkgroep Burgerparticipatie die is ingesteld in het kader van de herziening van het visiedocument Krachtig Verbonden zal deze beleidsnota vertalen naar een uitvoeringsplan. De inhoud van het uitvoeringsplan zal tot stand komen met behulp van input van zowel inwoners. De werkgroep volgt hierbij het proces van de herziening van het visiedocument Krachtig Verbonden, waarbij in het voorjaar van 2020 een uitvoeringsplan zal worden opgeleverd.

Deze nota Burgerparticipatie is een dynamisch document, dat kan worden aangepast op basis van de ontwikkelingen die zich voordoen en de ervaringen die we in onze gemeente opdoen. Een goede evaluatie is hierbij van belang. De gemeenteraad zal regelmatig, tenminste eens per kwartaal, op de hoogte worden gehouden van de laatste ontwikkelingen.